

MOCO HOME

see a difference

PASZPORT PRODUKTU

DRODZY KLIENCI, GRATULUJEMY ZAKUPU NOWEGO MEBLA!

Mocohome to zespół osób, które łączy profesjonalizm, pasja tworzenia i chęć ciągłego poszukiwania nowych wyzwań. Dbamy o to, by każda kolekcja spełniała Państwa oczekiwania i dawała satysfakcję z ich użytkowania. Jesteśmy przekonani, że odnajdziecie Państwo w naszych meblach tę samą pasję, która towarzyszy i nam.

Zespół Mocohome



SPIS TREŚCI

- 04 | **Cechy produktu**
- 04 | Typowe właściwości mebli
- 06 | Charakterystyka mebli
- 07 | Charakterystyka użytkowania
- 08 | Transport - rozpakowanie - montaż
- 08 | Właściwe użytkowanie
- 09 | Czyszczenie i pielęgnacja
- 10 | Karta bezpieczeństwa i środki ostrożności
- 12 | **Karta gwarancyjna**



TYPOWE WŁAŚCIWOŚCI MEBLI

Typowe dla mebli wypoczynkowych są specjalne właściwości wykorzystywanych do ich produkcji materiałów. Właściwości te, wskazane poniżej, nie wpływają na funkcjonalność, użytkowanie i trwałość mebli tapicerowanych, a zatem nie stanowią wad materiałowych i jakościowych.



Zapach

Nowe materiały, zwłaszcza skóra, mają początkowo pewien zapach. W tym przypadku zalecane jest częste wietrzenie.



Różnice twardości siedzisk

Z powodów konstrukcyjnych powstają różne twardości siedzeń. Zastosowanie tych samych tapicerowanych konstrukcji nie jest możliwe we wszystkich elementach mebla. Dotyczy to zwłaszcza mebli z różnymi funkcjonalnościami, w szczególności takich jak: funkcja spania, elementy z pojemnikiem, elementy narożne, pufy oraz otomany.

Typowe właściwości mebli

Zagniecenia włókien (odciski)

Powstają pod wpływem ciężaru osoby siedzącej, naturalnej wilgoci oraz temperatury ciała. Efekt ten podobny jest do prasowania. Jest to typowe zjawisko związane z użytkowaniem welurów, tkanin weluro-podobnych, mikrofibry, szenili oraz flocków. Efekt ten nie świadczy o obniżonej jakości materiału.

Pilling

Efekt pojawiający się wskutek codziennej eksploatacji mebla. To tworzenie się na powierzchni tkaniny małych, w kształcie kulek, pęczków - znanych jako supełki - szczególnie z syntetycznych, zwykle poliestrowych włókien, powstają z przędz mających dużą zawartość tych włókien; tworzone przez zwijanie i wiązanie wystających włókien na powierzchni materiału. Zachodzące zmiany, podczas eksploatacji mebla, będące następstwem czasu i używalności, typu: mechacenie i rozciąganie tkaniny, przecieranie skóry na szwach i miejscach najintensywniej użytkowanych, zmiany w miękkości, sprężystości oraz odkształcenia poduch, oparcia i siedzisk są naturalne i niemożliwe do wyeliminowania.

Ładowanie elektrostatyczne

Efekt ten występuje przede wszystkim w okresie zimowym w styczności z tkaniną i spowodowany jest zbyt suchym powietrzem. Aby zapobiec temu efektowi, należy regularnie wietrzyć pomieszczenie oraz przecierać mebel wilgotną ściereczką.

Cieniowanie

Efekt wizualny, polegający na wrażeniu różnic w barwie poszczególnych części obicia, spowodowany przez jednokierunkowe ułożenie włókien, pojawiający się przy pewnych kątach padania światła. Najbardziej widoczny w kanapach narożnikowych, gdzie światło odbija się pod różnymi kątami, w zależności od położenia danych części mebla. Efekt ten nie jest wadą technologiczną produktu, ani nie świadczy o złej jakości obicia. Efekt wizualny dający wrażenie różnic w kolorze pomiędzy poszczególnymi częściami tapicerki, pojawiający się przy pewnym kącie padania światła. Cieniowanie spowodowane jest jednokierunkowym ułożeniem się włókien i dotyczy przede wszystkim welurów, szenili oraz flocków. W przypadku tapicerowania mebla tkaniną wzorzystą dopuszczalne jest tak zwane "niespasowanie wzoru".

Właściwości i cechy skór obiciowych

Skóra jest produktem naturalnym. Każda pojedyncza skóra właściwa opowiada swoją własną, całkowicie indywidualną historię życia. Naturalne cechy są oznaką autentyczności skóry i nie mają żadnego wpływu na czas użytkowania ani na jej jakość.

Skóra posiada w swej strukturze różne ślady bytowania zwierząt i czynników środowiska, które nie są wadą skóry a jej zaletą - dowodem autentycznej naturalności skór. Są to miejscowe zadrapania, blizny, fałdy tłuszczowe, rozciągnięcie lica, nakłucia owadów, wypalenia, żyły, różne odcienie koloru, różnice struktury. Skóra posiada naturalny zapach (intensywniejszy, gdy mebel jest nowy), fałdy, zmarszczki oraz niewielkie rozjaśnienia pojawiające się w miejscach bezpośredniego użytkowania - są to naturalne efekty użytkowania mebli skórzanych. Naturalnym efektem użytkowania mebli skórzanych jest również zmiana miękkości poduch siedziskowych i oparciowych.



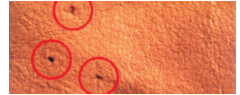
różnica odcieni



żyły



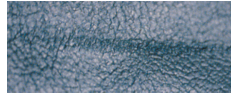
różnica struktury



nakłucia owadów



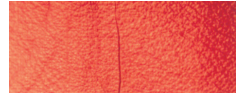
rozciącia licam



miejscowe zadrapania



fałdy tłuszczu



blizny

Wyżej wymienione naturalne cechy skóry mogą pojawiać się w różnych miejscach Państwa mebla tapicerowanego.

Widoczne elementy drewniane

Drewno jest naturalnym materiałem, a występujące w nim małe sęki nie wpływają na trwałość, mogą i będą przetwarzane w konstrukcjach. Drewno ma niepowtarzalną, zróżnicowaną strukturę wewnętrzną i w różnym stopniu wchłania nakładane barwniki. Z tego powodu dopuszczalne są drobne różnice odcieni w wybarwieniu części mebli wykonanych z drewna. Naturalną cechą elementów z drewna jest widoczne usłojenie (w zależności od gatunku bardziej lub mniej kwieciste). Kolejną naturalną właściwością części drewnianych mebli jest zmiana barwy w trakcie użytkowania, zwłaszcza pod wpływem promieni słonecznych.

Cechy części mebli wykonanych z forniru

Fornir jest naturalną okleiną, czyli cienkim "plastrem" drewna przyklejanym na powierzchnię płyty meblowej. Na powierzchnię mebli stosuje się rozmaite grubości forniru - od 0.6 mm do 1.5 a nawet 2 mm. Fornir tak jak drewno jest zróżnicowany pod względem kolorystyki, ubarwienia, jest czuły na działanie wilgoci i światła słonecznego. Meble fornirowane są zdecydowanie tańsze od mebli wykonanych w 100% z drewna, a dają podobny efekt estetyczny. Podstawową cechą forniru jest to, że wraz z upływem czasu jego kolor ulega zmianie.

Cechy części mebli wykonanych ze szkła

W naszych stolikach używamy blatów ze szkła bezpiecznego. Technika jego produkcji pozwala na ograniczenie szkód wynikających z ewentualnych uszkodzeń, odkształceń lub pożaru. Szkło bezpieczne powstaje w wyniku łączenia dwóch lub więcej tafli szkła płaskiego za pomocą folii.

CHARAKTERYSTYKA MEBLI

Każdy mebel posiada indywidualne właściwości, ściśle związane z jego wzornictwem, wpływający na ostateczny wygląd.

Przy ciasnej tapicerce pożądany jest prosty wygląd. Dlatego rogi poduszki oparciowej siedziskowej są mocno zagięte, a pokrowiec napięty. W zależności od elastyczności i wytrzymałości tkaniny powstają większe lub mniejsze zmarszczki.

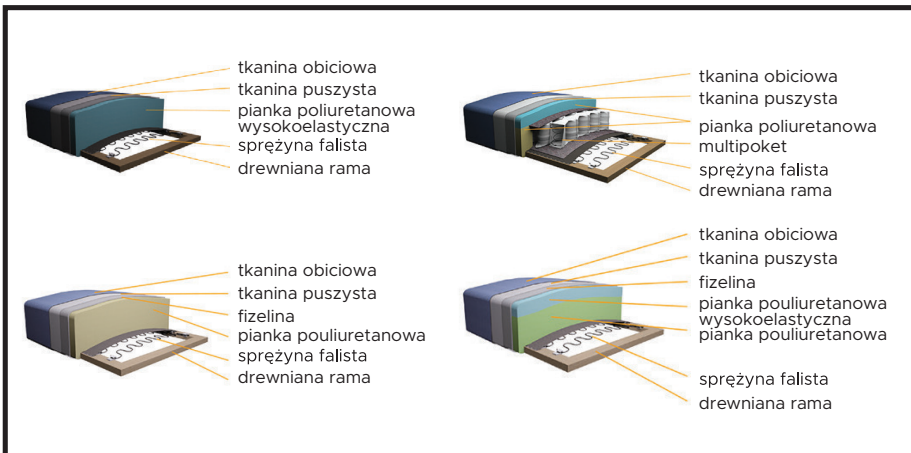
W przeciwieństwie do ciasnej tapicerki, swobodna tapicerka charakteryzuje się miękką, nie napinającą się i odkształcalną powierzchnią. Pokrowiec luźno pokrywa elementy mebla, co powoduje celowe, związane z założeniem, faliste powierzchnie o optymalnym, miękkim i przytulnym komforcie.



Rodzaje wypełnień stosowanych w meblach

Pożądany komfort mebli uzyskujemy stosując wiele rodzajów wypełnień, każde o różnym stopniu sprężystości. Meble zyskują w ten sposób odpowiednią miękkość w swych najważniejszych miejscach: na siedziskach, oparciach i podłokietnikach. Dla zwiększenia trwałości i sprężystości siedzisk większość z nich ma sprężyny typu bonell lub pocket. Tak wykonane wypełnienia zapewniają meblom trwałość i komfort.

Rodzaje wypełnień stosowanych w meblach:



Stelaż

Konstrukcja wewnętrzna mebla wykonana jest z wytrzymałych elementów drewnianych lub metalowych. Siedziska wyposażone są w sprężyny faliste lub pasy tapicerskie.



Luźne poduszki oparciowe i siedziskowe

Luźne poduszki oparciowe i siedziskowe mogą być wypełnione: pianką, silikonem lub mieszanką silikonowo- piankową. Ich zaletą jest to, że poduszki mogą być częściowo zamieniane, co pozwala na równomierne użycie. Możliwość zdjęcia poduszki z mebla umożliwia jej ponowne uformowanie i nadanie pożądanego kształtu.

Funkcje mebla

Meble tapicerowane mogą być wyposażone w różne funkcje, ułatwiające ich użytkowanie. Wiele z nich wymaga właściwej obsługi, dlatego też należy dokładnie zapoznać się z instrukcją montażu i użytkowania oraz stosować zgodnie z zaleceniami. Funkcje spania w meblach wypoczynkowych mają wyłącznie charakter okazjonalny.

Różnice wymiarowe

Ze względu na elementy miękkie i rodzaj obicia mebla mogą wystąpić różnice w wymiarach. Wszystkie wymiary mebli wypoczynkowych podane są z tolerancją 3% od nominalnej wielkości. Wszystkie wymiary mebli podawane w materiałach sprzedażowych i reklamowych, odnoszą się do najbardziej wysuniętych części mebla. Występujące różnice w wymiarach są efektem indywidualnej produkcji ręcznej.

CHARAKTERYSTYKA UŻYTKOWANIA

W przypadku użytkowania mebli wypoczynkowych mogą ulec zmianie poniżej wymienione właściwości użytych materiałów

Fałdy/ zmarszczki

W miejscach najczęściej użytkowanych, twardość siedzenia zmienia się z powodu jednostronnego obciążenia i może tworzyć koryta i fale. Temu normalnemu procesowi można przeciwdziałać tylko poprzez zmianę zwykłej pozycji siedzącej.

Typowe fałdy na siedzisku

Tworzenie się fald zależy od wybranego komfortu siedzenia i użytkowania. Może się różnić w zależności od modelu i obciążenia.

Widoczne przegrody

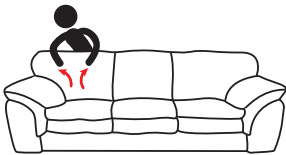
Meble z zastosowanym wypełnieniem silikonowym na siedziskach i oparciach są tak skonstruowane aby ich wypełnienie nie migrowało pod wpływem użytkowania i zapewniały wysoki miękki komfort wypoczynku. Poduszki siedziska i oparcia z przegrodami zapobiegają migrowaniu wypełnienia. Uwidaczniające się z czasem przegrody są cechą naturalną tego typu wypełnienia

Kawałki pianki

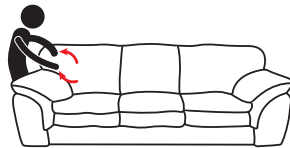
Kawałki pianki przetwarzane w tapicerce są wyraźnie widoczne na gładkich i cienkich pokryciach, tego typu wypełnienie stosuje się przede wszystkim w poduszkach oparciowych. Specjalnie przygotowana pocięta pianka ma tendencję do tworzenia nierówności na powierzchni pokrowca.

TRANSPORT - ROZPAKOWANIE - MONTAŻ

Transport mebli tapicerowanych może odbywać się tylko w oryginalnym opakowaniu. Do jego przenoszenia i montażu potrzeba min. dwóch osób. Nie wolno ich pchać i ciągnąć, zwłaszcza przy obciążeniu ukośnym, ale należy je ostrożnie podnosić do dolnej ramy w tym samym czasie. Należy unikać podnoszenia mebli tapicerowanych na panelach bocznych, podłokietnikach i na zagłówku, ponieważ może to doprowadzić do odkształcenia tapicerki i/ lub zerwania pokrywy. Opakowanie należy usunąć tylko w docelowym miejscu użytkowania mebla, a podczas rozpakowywania nie wolno używać ostrych przedmiotów, aby uniknąć uszkodzenia pokrowca. Przed rozpoczęciem montażu należy przestrzegać załączonych instrukcji prawidłowego montażu i usunąć zabezpieczenia transportowe. Twój mebel ma za sobą długą podróż. Wszelkie występujące deformacje związane z transportem i opakowaniem można wprowadzić w odpowiedni kształt, dotykając i szciotkując elementy tapicerskie.



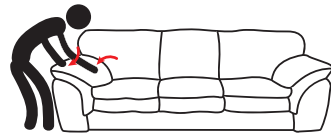
formowanie poduszek oparciowych poprzez przesuwanie dłońmi ich wypełnienia w kierunku od dołu do góry



przytrzymując tył poduszki drugą ręką przesuwamy jej wypełnienie



rozciąganie końców poduszki przy jednoczesnym formowaniu w stronę zewnętrznych brzegów



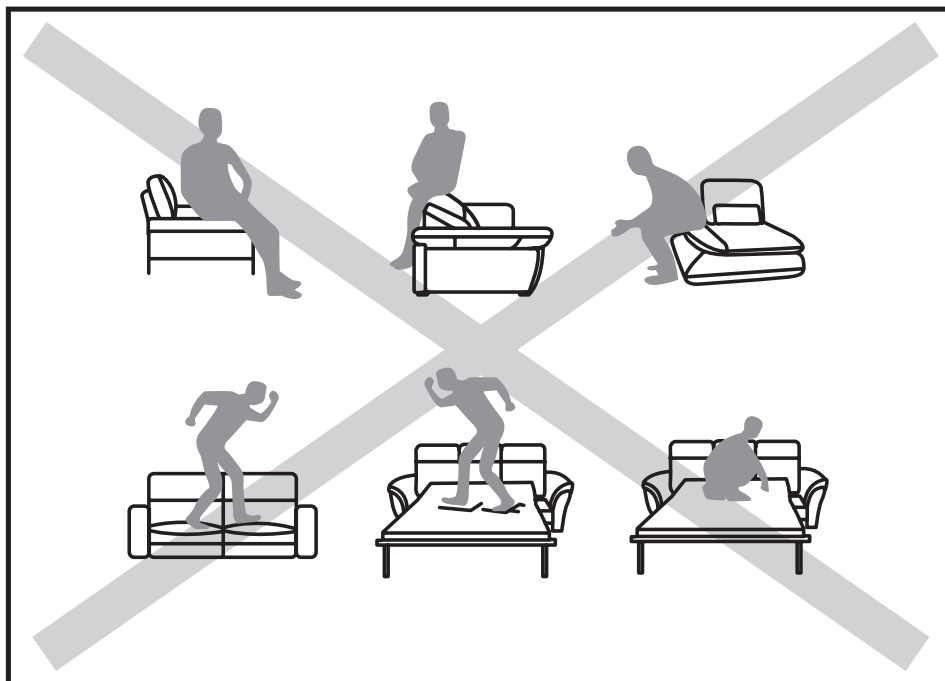
formowanie podłokietników należy rozpocząć od środka, przesuwając się w stronę zewnętrznych brzegów

WŁAŚCIWE UŻYTKOWANIE

Obciążenie punktowe

Twoje meble tapicerowane zostały zaprojektowane w taki sposób, aby sprostać codziennym wymaganiom. W związku z tym należy unikać nadmiernego punktowego obciążenia ramy i szwów poprzez skakanie i punktowe uciskanie (np. kolaniem).

Nie można siedzieć na oparciach, podnóżkach, podłokietnikach czy poręczach. Duże obciążenia mogą uszkodzić konstrukcję mebli lub spowodować trwałą jej deformację; wyjątkiem są meble przystosowane do użytkowania w ten właśnie sposób. Prawidłowa postawa siedząca z pewnością przedłuży żywotność fotela czy sofy.



Wilgotność

Wilgotność w miejscu użytkowania mebli tapicerowanych nie powinna przekraczać 70%, zbyt wysoka wilgotność może niekorzystnie wpływać na drewnianą konstrukcję mebli.

Źródła światła i ciepła

W celu utrzymania mebli tapicerowanych w dobrym stanie przez wiele lat, należy chronić je przed działaniem promieni UV oraz bezpośrednimi źródłami ciepła (kaloryfer, kominek, piec). Zalecana odległość to ok 1m.

Zwierzęta

Żadna tkanina i skóra nie oprze się działaniu pazurów zwierząt. Nie pozostawiaj więc zwierząt, bez opieki, na meblach wypoczynkowych.

CZYSZCZENIE I PIELĘGNACJA

Materiały tapicerskie: skóry, tkaniny i materiały skóropodobne należy utrzymywać w czystości. Nie można dopuszczać do mocnego zabrudzenia materiału obiciowego. Właściwa konserwacja i pielęgnacja zapewniają utrzymanie walorów użytkowych i estetycznych mebla przez długi czas. Przed czyszczeniem należy odkurzyć powierzchnie tapicerowane. W przypadku powierzchni matowych używamy odkurzacza miękką szczotką. Powierzchnie z wykończeniem na połysk odkurzamy wyłącznie suchą, miękką, bawełnianą szmatką. Plamy należy usuwać niezwłocznie po ich powstaniu, przy użyciu suchej, bawełnianej dobrze wchłaniającej ściereczki.

Szereg środków do konserwacji dostępnych na rynku zawierają tłuszcze i środki chemiczne. Działanie środka należy najpierw sprawdzić na niewidocznym miejscu mebla. Pocieranie może uszkodzić powierzchnię materiału obiciowego.

Po zakończeniu czyszczenia i wyschnięciu mebla (minimum 2 godziny), konieczne jest zaimpregnowanie powierzchni. Dopiero po całkowitym wyschnięciu materiału obiciowego możliwe jest ponowne użytkowanie mebla.

Używając środków czyszczących, najpierw sprawdź ich trwałość koloru na ukrytej części osłony tapicerskiej.

KARTA BEZPIECZEŃSTWA I ŚRODKI OSTROŻNOŚCI – MEBLE TAPICEROWANE, ŁÓŻKA TAPICEROWANE I MATERACE.

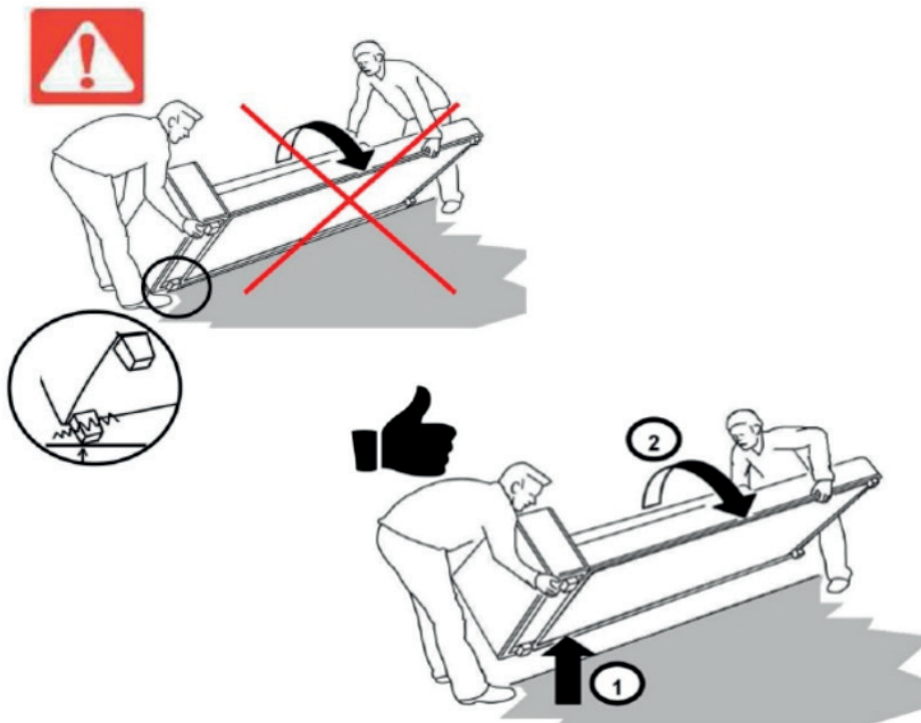
WARUNKI OGÓLNE opracowane przez: Wajnert Meble sp. z o.o. z siedzibą w Międzyborzu

1. Meble Tapicerowane, znajdujące się w ofercie Firmy WAJNERT, powinny być eksploatowane zgodnie z ich przeznaczeniem oraz wymienionymi poniżej zasadami użytkowania. Należy pamiętać, że nieprzestrzeganie zasad bezpieczeństwa oraz instrukcji użytkowania i pielęgnacji, może prowadzić do wykluczenia gwarancji.
2. Przed rozpoczęciem użytkowania mebel należy wypoziomować, tzn. zapewnić równe podłoże.
3. Mogą występować różnice wymiarowe w meblach tapicerowanych w stosunku do parametrów podanych w katalogach bądź serwisie internetowym.
4. Domawiane meble (segmenty) w odstępach czasowych, Producent zastrzega sobie prawo do wprowadzenia zmian wzornictwa, kolorystycznych, wymiarów, komfortu oraz funkcji mebla. Różnica może wynikać ze zmiany procesu produkcyjnego, a także zastosowania w procesie produkcji innej partii dostaw surowca.
5. Kolory tkanin i elementów drewnianych zaprezentowanych na zdjęciach mogą różnić się od rzeczywistych.
6. Materiały obiciowe (tkanina, tkanina powlekana/skaj, skóra naturalna) nie oprze się ewentualnemu uszkodzeniu, jakie mogą spowodować zwierzęta. Dlatego przy wyborze materiału obiciowego należy zwrócić szczególną uwagę na jego parametry wytrzymałościowe oraz docelowy sposób użytkowania.
7. Każde budzące wątpliwości działanie elementów ruchomych, takich jak: funkcja spania, funkcja typu relaks, podłokietniki, zagłówki, należy bezzwłocznie zgłosić sprzedającemu.
8. Podczas rozkładania funkcji spania może pojawić się nieznaczna różnica w wysokości pomiędzy siedziskiem a wysuwką, niewielkie szczeliny lub przesunięcia linii oparcia i siedziska. Efekt ten wynika ze względów technologicznych.
9. Podczas użytkowania mogą pojawić się naturalne odgłosy, wynikające z zastosowanych mechanizmów o konstrukcji metalowej, np. rama, sprężyny.
10. Montaż należy dokonać zgodnie z instrukcją opracowaną przez producenta – w przeciwnym wypadku może wystąpić niebezpieczeństwo.

ZASADY UŻYTKOWANIA MEBLI

1. Meble ustawiać w odległości nie mniejszej niż 1m od grzejników, pieców i innych źródeł ciepła. Między ścianą, a meblem zachować wolną przestrzeń w celu przewiewu powietrza. Obciążenie dopuszczalne na siedzisko 120kg oraz na oparciu 40kg.
2. Nie należy umieszczać nadmiernej ilości pościeli w skrzyniach do tego przeznaczonych, aby zapobiec ich rozpychaniu oraz zapadaniu. Pościel powinna być równomiernie rozłożona a jej waga nie może przekraczać 6 kg.
3. Podczas rozkładania mebli należy wysuwać i wsuwać części ruchome równomiernie trzymając za środek wózka.
4. Bezwzględnie zabrania się – siedzenia lub stawania na podłokietnikach, siedzisku, oparcia.
5. Ważne jest, aby zapewnić właściwe warunki w pomieszczeniach, w których produkt jest eksploatowany lub przechowywany, tj. temperatury od +15°C do +40°C, wilgotności od 40% do 70%.
6. Zabrania się wchodzenia i zamknięcia do skrzyni pościelowej, jest to niebezpieczne dla życia i zdrowia.
7. Skakanie po siedzisku lub długotrwały ucisk punktowy (np. częste siadanie na krawędzi) może spowodować uszkodzenie sprężyn lub zdeformowanie pianki i tkaniny.
8. Meble, które posiadają elektryczną funkcję wysuwanego siedziska należy użytkować zgodnie z instrukcją i uruchamiać wyłącznie po sprawdzeniu, czy jest odpowiednia przestrzeń dla ruchu mechanicznego.

9. Nie należy siadać, skakać na skraju maksymalnie wysuniętego siedziska, może to grozić uszkodzeniem siedziska i mechanizmu.
10. Zabronione jest wkładanie rąk i przedmiotów pomiędzy części będące w ruchu oraz za siedzenie, jak również dotykanie mokrymi rękami urządzenia, kabli, zasilacza oraz innych elektronicznych elementów mechanizmu. Jest to niebezpieczne dla życia i zdrowia.
11. Kabel zasilający należy chronić przed uszkodzeniami mechanicznymi, kurzem, źródłami ciepła (grzejnik, kominek, etc.), materiałami łatwopalnymi oraz wodą. Przewód zasilający należy odłączyć jeśli urządzenie nie jest używane przez dłuższy okres czasu.
12. Dostępne kable, przewody elektryczne, sznury, wstążki itp. stanowią zagrożenie uduszenia dla małych dzieci. Dostępne elementy tego rodzaju powinny zawsze znajdować się poza zasięgiem małych dzieci. Jest to niebezpieczne dla życia i zdrowia dzieci.
13. Zestaw lamp LED wykonany jest na napięcie 230V-50Hz. Zestaw jest wykonany w II klasie ochronności i przeznaczony do montażu wewnątrz pomieszczeń.
14. Zasilacze należy podłączyć w miejscu łatwo dostępnym, z dala od źródła ciepła, wyłącznie do sprawnie działającej instalacji elektrycznej.
15. Sumaryczna moc lamp LED nie może przekroczyć znamionowej mocy zasilacza.
16. Podczas konserwacji lampy LED należy bezwzględnie odłączyć zasilacz od sieci, do czyszczenia nie należy używać środków chemicznych.
17. W przypadku nie używania oświetlenia lub mechanizmu wysuwu przez dłuższy czas, w celu oszczędności energii elektrycznej oraz ze względów bezpieczeństwa, należy odłączyć układ zasilający od sieci.
18. Mebli nie można rzucać, nadmiernie ciągnąć ani przewracać.
19. Transport mebli powinien odbywać się z zachowaniem szczególnej ostrożności z uwagi na ryzyko upuszczenia dużych gabarytów oraz z uwagi na fakt, że podczas tej czynności dochodzi najczęściej do uszkodzeń mechanicznych, rozdarć, pęknięć czy zarysowań.



KARTA GWARANCYJNA

Warunki gwarancji

1. Firma WAJNERT MEBLE Spółka z o.o. z siedzibą w Międzyborzu, 56-513 Międzybórz, ul. Kolejowa 67 (dalej zwana "**Gwarantem**"), oświadcza, że udziela **24-miesięcznej** gwarancji na meble mieszkaniowe przeznaczone do użytkowania w warunkach indywidualnego gospodarstwa domowego, licząc od dnia sprzedaży i wydania przedmiotu sprzedaży Kupującemu. Na konstrukcję drewnianą mebla Gwarant udziela gwarancji **na okres 36 miesięcy**, liczony od dnia sprzedaży i wydania przedmiotu sprzedaży Kupującemu. Przez konstrukcję drewnianą rozumie się szkielet wewnętrzny mebla wykonany z drewna lub materiałów drewnopochodnych (takich jak sklejka, płyta wiórowa, MDF, HDF itp.).
Do konstrukcji drewnianej nie zaliczają się mechanizmy funkcji spania, inne mechanizmy, na przykład zagłówki, funkcje Relax, podłokietniki, pianki, sprężyny z zaczepami, pasy tapicerskie.
2. Gwarancja obejmuje wyłącznie wyroby sprzedane na terytorium Rzeczypospolitej Polskiej i znajdujące się na tym terytorium w czasie rozpatrywania reklamacji. W przypadku reklamacji na towar zakupiony poza granicami Rzeczypospolitej Polskiej zastosowanie mają ustalenia obowiązujące według przepisów danego kraju.
3. Postanowienia niniejszej karty gwarancyjnej nie wyłączają, nie ograniczają, ani nie zawieszają uprawnień Kupującego wynikających z przepisów o rękojmi za wady rzeczy sprzedanej.
4. Podstawą rozpatrzenia reklamacji przez Gwaranta jest posiadanie przez Kupującego dokumentu zakupu mebli oraz karty gwarancyjnej.
5. Kupujący zgłasza reklamację w miejscu zakupu mebli, dostarczając dokumentację dotyczącą zakupu mebli (dokument zakupu i kartę gwarancyjną), a sprzedawca jest zobowiązany potwierdzić jej przyjęcie na piśmie.
6. Ocenę zasadności złożonej reklamacji przeprowadza Gwarant lub Sprzedawca.
7. Kupujący traci uprawnienia wynikające z Gwarancji, jeśli przed upływem dwóch miesięcy od stwierdzenia wady mebli nie zawiadomi o tym Sprzedawcy.
8. O przyjęciu reklamacji do realizacji przez Gwaranta lub też o uznaniu reklamacji za nieuzasadnioną, Kupujący zostanie poinformowany pisemnie lub telefonicznie, w terminie 14 dni od dnia złożenia reklamacji.
9. W przypadku uznania zasadności reklamacji, naprawa gwarancyjna nastąpi w terminie nie dłuższym niż 2 miesiące, licząc od daty otrzymania zgłoszenia reklamacyjnego.
10. Sposób i miejsce naprawy mebli ustala Gwarant. Jeżeli charakter wady nie wymaga jej usuwania w warunkach fabrycznych, naprawę gwarancyjną wykonuje się u Kupującego.
11. Kupujący zobowiązany jest do dołożenia należytej staranności we współdziałaniu i umożliwieniu naprawy. Jeżeli charakter wady wymaga jej usunięcia w warunkach fabrycznych, Kupujący zobowiązany jest do wydania mebla albo jego części wymagającej naprawy.
12. Zwłoka w rozpatrzeniu reklamacji nie występuje, gdy Sprzedawca lub Przedstawiciel Gwaranta, pomimo podejmowanych prób, nie mógł skontaktować się z Kupującym w celu ustalenia terminu oględzin lub naprawy mebli, a także, gdy Sprzedawca lub Przedstawiciel Gwaranta zgłosił się u Kupującego w uzgodnionym terminie celem dokonania oględzin zareklamowanego mebla lub jego naprawy, ale nie wykonał ww. czynności z przyczyn leżących po stronie Kupującego.
13. Kupujący traci uprawnienia przewidziane w niniejszej karcie gwarancyjnej, jeśli zaakceptowany termin wizyty serwisu Gwaranta został dwukrotnie niedotrzymany z winy Kupującego.

14. Jeżeli Kupujący nie wyrazi zgody na dokonanie naprawy wad, które w ocenie Gwaranta mogą być naprawione u Kupującego, uważa się, że zrezygnował z uprawnień wynikających z niniejszej karty gwarancyjnej.
15. Gwarant i Sprzedawca nie mają obowiązku dostarczenia Kupującemu mebla zamiennego na czas naprawy.
16. Kupującemu przysługuje prawo do wymiany mebla na wolny od wad jedynie w przypadku, gdy Gwarant uzna, że naprawa mebla jest niemożliwa lub pociąga za sobą nadmierne koszty.
17. W przypadku, gdy wada jest nieusuwalna lub jej usunięcie spowodowałoby lub mogłoby spowodować obniżenie jakości mebla, załatwienie reklamacji może nastąpić za zgodą Kupującego przez obniżenie ceny mebla, którego reklamacja dotyczy.
18. Nie należy montować uszkodzonych elementów mebli. Ewentualne ich wady należy zgłosić Sprzedającemu przed montażem. W przeciwnym razie nie będą one podlegać reklamacji.
19. Przy reklamacjach nowych mebli z uszkodzeniami mechanicznymi, tj. przetarcia, rozcięcia, złamania, pęknięcia, należy zachować grubą folię opakowania do czasu przyjazdu i oceny przyczyn uszkodzeń przez serwis Gwaranta.
20. Wszystkie uszkodzone elementy lub części wymienione na nowe przez Gwaranta podczas naprawy gwarancyjnej, z momentem ich wymiany stają się własnością Gwaranta, na co Kupujący wyraża zgodę.
21. W przypadku wycofania z oferty handlowej Gwaranta mechanizmu lub elementu użytego do zareklamowanego mebla, Gwarant ma prawo, po uzgodnieniu z Kupującym, zastąpienia tego mechanizmu lub elementu innym, o podobnej lub wyższej jakości i porównywalnej cenie. Gwarant zastrzega, że użycie innego niż wcześniej mechanizmu może nieznacznie wpłynąć na wymiary mebla.
22. W przypadku wycofania z oferty handlowej Gwaranta materiału obiciowego (dotyczy to rodzaju, wzoru, koloru materiału), z którego został wykonany zareklamowany mebel, Gwarant ma prawo, po uzgodnieniu z Kupującym, zastąpienia tego materiału innym o podobnej lub wyższej jakości i porównywalnej cenie.
23. Meble prezentowane w informatorach Gwaranta nie stanowią oferty handlowej w rozumieniu przepisów Kodeksu Cywilnego.
24. Sprzedawca zobowiązany jest do udzielenia Kupującemu informacji na temat materiałów, z których wykonany jest mebel, zasad konserwacji oraz instruktażu obsługi akcesoriów meblowych.
25. Gwarant nie ponosi odpowiedzialności na podstawie niniejszej gwarancji, gdy Kupujący o wadzie wiedział. Gwarancja nie obejmuje również mebli z ekspozycji, uszkodzonych lub przecenionych.
26. Nie będą wydawane duplikaty karty gwarancyjnej.

Gwarancji nie podlegają

1. Uszkodzenia wynikające z niewłaściwego montażu, użytkowania, konserwacji, czyszczenia oraz przechowywania mebli przez Kupującego.
2. Uszkodzenia powstałe w wyniku niewłaściwego przewozu bądź przenoszenia mebli przez Kupującego (otarcia, rozdarcia, zarysowania, pęknięcia itp.), jak również te, które powstały po sprzedaży mebli na skutek zdarzeń losowych i innych okoliczności.
3. Wady, uszkodzenia, braki ilościowe elementów i akcesoriów widoczne przy zakupie, na które została obniżona cena mebla. Sprzedający zobowiązany jest do pisemnego poinformowania Kupującego o danej wadzie przy zakupie.

4. Zabrudzenia, efekty niewłaściwych prób czyszczenia, zalanie wodą i innymi cieczami spowodowane przez Kupującego, jak również szkody spowodowane przez zwierzęta i uszkodzenia mechaniczne.
5. Uszkodzenia wynikłe z naprawy bądź przeróbki mebli wykonanej przez Kupującego.
6. Zafarbowania wynikające z charakterystyki materiałów używanych przez kupującego o nietrwałej kolorystyce, sztucznie barwionych, np. jeans, sztruks.
7. Naturalne odgłosy wynikające z zastosowanych w meblach mechanizmów o konstrukcji metalowej, np. skrzypienie.
8. Nierównomierne wybarwienie oraz różnice w usłojeniu drewna wynikające z naturalnych właściwości drewna.
9. Niewielkie różnice (do 3% od nominalnej wielkości) w wymiarach rzeczywistych mebli w stosunku do wymiarów podanych w aktualnych informatorach Gwaranta.
10. Zróżnicowane zużycie mebli spowodowane nierównomierną eksploatacją poszczególnych powierzchni.
11. Zmiany zachodzące naturalnie, podczas normalnej eksploatacji mebla, będące następstwem czasu i użytkowania, typu: mechacenie tkaniny, przecieranie skóry na szwach i miejscach najintensywniej użytkowanych, zmiany w miękkości, sprężystości oraz odkształcenia poduch, oparcia, poręczy i siedzisk.
12. Widoczne na skórze różnice w fakturze i odcieniu, żyły, miejscowe zadrapania, blizny, nakłucia owadów, rozciągnięcia lic, rozstępy, które są oznaką naturalnego pochodzenia skóry.
13. Naturalna woń, zapach skóry, który jest cechą mebli wykonanych ze skór naturalnych.
14. Pofałdowanie i zmarszczenie skór oraz materiałów wynikające z zaprojektowanych cech mebla.
15. Różnice w odcieniu lub/i strukturze pomiędzy tkaniną lub skórą z próbnika, na podstawie której zamawiany jest mebel, a gotowym meblem.
16. Materiały mogące wykazywać typowe cechy dla tkanin tapicerskich, takie jak wrażliwość na dotyk i mienienie się, czyli zróżnicowanie połysku i odcienia uzależnione od kąta padania światła.
17. Różnice w twardości i wysokości pojedynczych elementów i podzespołów, uwarunkowane rozwiązaniami konstrukcyjnymi oraz wielkością poszczególnych elementów.
18. Wyciągnięcia tkanin i skór, które w trakcie użytkowania mogą prowadzić do powstawania fałd.

Jeśli masz jakiegokolwiek pytania, skontaktuj się z nami przez adres mailowy: **bok@mocohome.pl**

PRÓBNIK DOPASOWANIA KOLORYSTYCZNEGO W PRZYPADKU DOMÓWIENÍ

Tu znajduje się oryginalna próbka ze skóry lub materiału, z której zostały pokryte meble tapicerskie. Prosimy o staranne przechowywanie tego wzoru i prezentowanie go w salonie meblowym, jeśli zachodzi potrzeba późniejszej produkcji. W ten sposób możemy zminimalizować różnice kolorystyczne i strukturalne przy domawianiu kolejnych elementów mebli.

Uwaga: nieznaczne różnice w strukturze/kolorze nie mogą być całkowicie wykluczone. W przypadku niedopuszczalnych odchyleń od przedłożonej próbki prześlemy Państwu alternatywne próbki przed rozpoczęciem produkcji, aby wyrazić Państwa zgodę na ich użycie.

MOCO HOME

see a difference

JESZCZE WIĘCEJ INFORMACJI ZNAJDZIESZ
NA WWW.MOCOHOME.PL

ul. Kolejowa 67, PL 56-513 Międzybórz